



Montlignon, *notre village, notre avenir.*

Fidèles à Montlignon. Différents dans la méthode.

Montlignon, c'est notre village. Celui où nous vivons, où nos enfants grandissent, où nos parents vieillissent. Un village auquel nous sommes profondément attachés.

Si nous avons décidé de porter ensemble la liste « **Montlignon, notre Village, notre Avenir** », c'est avec une conviction simple : nous pouvons préserver ce qui fait l'âme de Montlignon tout en faisant évoluer notre manière de gouverner.

Car trop souvent, les Montlignonnaises et les Montlignonnais se sont sentis mis à l'écart des décisions prises par la municipalité. Urbanisme, circulation, budget : les habitants ont découvert les projets une fois qu'ils étaient déjà ficelés.

**Il ne s'agit donc pas de tout bouleverser.
Il s'agit de changer la méthode.**

**Expliquer avant d'agir.
Associer plutôt qu'imposer.
Être présents, tout simplement.**

Nous sommes 24 colistiers. Parmi nous : d'anciens élus qui connaissent le fonctionnement municipal, des professionnels de santé, des enseignants, des entrepreneurs, des pompiers, un officier de police judiciaire, des bénévoles associatifs. **Des femmes et des hommes de terrain, enracinés à Montlignon, qui veulent mettre leurs compétences au service de notre commune.**

Nous vivons ici. Certains d'entre nous sont Montlignonnais depuis plusieurs générations. D'autres se sont installés il y a 10, 20 ou 30 ans et ont choisi d'y rester. Nous croisons nos voisins à l'école, chez les commerçants. Nous connaissons vos préoccupations parce que ce sont aussi les nôtres.

Demain, nous voulons un Montlignon où les enfants traversent en sécurité, où les seniors ne sont plus isolés, où les commerces revivent, où chacun peut participer aux décisions qui le concernent.

Pour y répondre, notre programme repose sur six convictions :

- 1 • Une commune **solidaire** pour nos enfants, nos jeunes et nos familles
- 2 • Une commune **attentionnée** pour nos aînés et la santé de chacun
- 3 • Une commune **sereine** où chacun vit en sécurité
- 4 • Une commune **agréable à vivre** qui protège son environnement
- 5 • Une économie **locale et vivante** qui soutient commerces et culture
- 6 • Une mairie **ouverte** où chacun peut participer

Un programme réaliste, chiffré, financé.
Un programme qui place l'humain au centre, à chaque étape de la vie.

Un programme ambitieux, mais responsable : nous nous engageons à le réaliser sans augmenter les impôts.

Ce projet, nous ne voulons pas l'imposer. Nous voulons le construire avec vous. Parce que Montlignon n'appartient à personne. Il appartient à celles et ceux qui y vivent.

Les 15 et 22 mars 2026, nous vous proposons de faire un choix clair : **préserver Montlignon, et changer la méthode.**

Avec vous, pour notre village.

Florent Fichou

Directeur Régional dans le dispositif médical, Montlignonnais depuis 47 ans, conseiller municipal depuis 7 ans, Candidat à la Mairie

Magalie Liebmann

Infirmière spécialisée, Montlignonnaise depuis 12 ans, engagée pour le lien social, Candidate 1^{ère} adjointe

Montlignon, *notre village, notre avenir.*

Des femmes et des hommes pour faire vivre nos piliers

Nous avons bâti notre programme autour de six Piliers. Pour chacune, des colistiers s'engagent à la porter et à la faire vivre, avec leurs compétences, leur expérience et leur ancrage à Montlignon. Voici notre équipe, au service du village.



Florent FICHOU
Candidat à la Mairie

- Directeur régional
- Conseiller municipal (7 ans)
- À Montlignon depuis 47 ans



Magalie LIEBMANN
Candidate 1^{ère} adjointe
co-porte le pilier 1 (Enfants, jeunesse, familles) et le pilier 2 (Seniors et santé)

- Infirmière spécialisée grand-âge
- À Montlignon depuis 12 ans

Pilier 1

Enfants, jeunesse, familles, sport



Cécile FILLOLEAU
Éducation & enfance

- Enseignante, Directrice d'école
- À Montlignon depuis 14 ans



Gwenaëlle GIN
Jeunesse & sport

- Étudiante en alternance notariat
- Instructrice de Krav Maga
- À Montlignon depuis 18 ans



Audrey PUGNET
Sport & transition énergétique

- Ingénieur EDF
- Joueuse de rugby
- À Montlignon depuis 10 ans

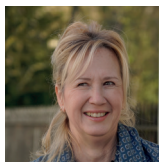
Pilier 2

Seniors et santé



Emmanuelle CHECKMODINE
Bien-être & lien social

- Sophrologue
- Montlignonnaise depuis plusieurs générations



Luz FOSSAT
Aide à la personne & proximité

- Auto-entrepreneuse & Aide-ménagère
- À Montlignon depuis 24 ans



Nelson TRELLES LIMO
Santé publique & accès aux soins

- Chirurgien digestif à l'hôpital de Pontoise
- Master santé publique
- À Montlignon depuis 11 ans

Pilier 3

Sécurité et tranquillité



Frédéric BEAUVAIS
Sécurité civile & prévention des risques

- Lieutenant de sapeurs-pompiers dans le SDIS95
- Ex-conseiller municipal (14 ans)
- À Montlignon depuis 18 ans



Nathalie BUCHER
Sécurité & prévention

- Officier de police judiciaire en disponibilité. Pâtissière
- À Montlignon depuis 12 ans

Pilier 4

Cadre de vie et écologie



Sofiane DJOUABER

Voirie & entretien

- Chauffeur poids lourd
- À Montlignon depuis 29 ans



Isabelle MARQUIS

Écologie & cadre de vie

- AESH
- Comité des fêtes depuis 10 ans
- À Montlignon depuis 45 ans

Pilier 5

Commerces, économie et culture



Cliff CHECKMODINE

Entrepreneuriat & artisanat local

- Entrepreneur, plusieurs sociétés à Montlignon
- À Montlignon depuis 19 ans



Carine HODDÉ

Attractivité & immobilier

- Directrice d'agence immobilière
- À Montlignon depuis 45 ans



Sara Kim LALANDE

Commerces de proximité & circuits courts

- Commerçante et éleveuse
- À Montlignon depuis 6 ans



Thierry LACOMBE

Événementiel & animations

- Dirigeant événementiel
- À Montlignon depuis 35 ans



Jean-Pierre PINHEIRO

Culture & rayonnement

- Directeur Office du Tourisme du Portugal
- À Montlignon depuis 14 ans



Nadège THUILLIER

Gestion des risques & assurances

- Courtier en assurances
- À Montlignon depuis 15 ans

Pilier 6

Transparence, participation et bonne gestion



Florian BUCHER

Numérique & démocratie participative

- PDG EdTech
- Pompier-volontaire
- À Montlignon depuis 12 ans



Lætitia COLLOT

Communication & mobilisation citoyenne

- Directrice associée d'une agence de communication
- À Montlignon depuis 13 ans



Emmanuel DOUSSELIN

Finances & budget

- Directeur gestion de patrimoine
- À Montlignon depuis 10 ans



Sébastien KVOT

Gestion municipale & marchés publics

- Expert marchés publics
- Ex-maire adjoint (10 ans)
- À Montlignon depuis 39 ans



Isabelle TOLLIE

Vie associative & démocratie locale

- Ex-conseillère municipale
- Présidente comité des fêtes
- À Montlignon depuis 30 ans

Six piliers pour Montlignon

Un programme construit autour de vos préoccupations quotidiennes

Notre programme repose sur six piliers concrets. Chacune répond à un besoin exprimé par les habitants que nous avons rencontrés, et chacune sera portée par des colistiers compétents et engagés.

Pilier	Notre conviction	Nos engagements
École, jeunesse, familles & sport	Une commune solidaire	Rénovation thermique des écoles · Sécurisation du parking école · Référent éducatif municipal · Accompagnement des enfants Dys · Espace jeunes · Gymnase à amplitude élargie · Club d'agilité 3-5 ans
Seniors & santé	Une commune attentionnée	Navette vers commerces et services · Journée santé annuelle · Guide santé et bien-être · Lutte contre l'isolement · Ateliers bien-être
Sécurité & tranquillité	Une commune sereine	Présence terrain renforcée · Vidéoprotection ciblée · Caméras nomades · Sécurisation trajets collégiens · Sécurisation abords école · Prévention cambriolages
Cadre de vie & écologie	Une commune agréable à vivre	Marche exploratoire participative · Plan pluriannuel voirie · Trottoirs accessibles · Propreté urbaine · Mobilités douces · Transition énergétique
Commerces, économie & culture	Une économie locale et vivante	Tiers-lieu / coworking · Soutien aux commerces · Droit de préemption commerciale · Marché de producteurs · Parcours patrimoine historique · Saison culturelle
Transparence, participation & bonne gestion	Une mairie ouverte	Budget participatif · Portail citoyen 24h/24 · Cafés-Mairie itinérants · Conseil citoyen · Gestion transparente du budget · Chargé de mission subventions

~380 000 €/an de fonctionnement

~1,9 M€ d'investissement sur le mandat

Capacité de la commune : 6,6 M€ — sans augmentation d'impôts.

Pilier 1

École, jeunesse, famille et sport

Une commune solidaire pour nos enfants, nos jeunes et nos familles

Les premières années sont décisives. C'est dès la petite enfance que se construisent les bases de l'épanouissement, de la confiance et de l'autonomie. À Montlignon, l'école occupe une place toute particulière : située au cœur du village, elle en est aussi le cœur battant. Quant à nos adolescents, ils ont besoin de lieux pour se retrouver, d'activités pour s'épanouir et d'adultes à l'écoute.

Notre ambition : accompagner chaque enfant et chaque famille, de la naissance à l'entrée dans la vie adulte.

Porté par **Cécile Filloleau**, directrice d'école, **Gwenaëlle Gin**, instructrice de Krav Maga, **Audrey Pugnet**, ingénieur EDF et joueuse de rugby, et **Magalie Liebmann**, infirmière.

Petite enfance BIEN GRANDIR À MONTLIGNON



Cécile Filloleau, Professeure des écoles et directrice d'école

Le constat : Aujourd'hui, les familles confrontées aux troubles Dys manquent d'interlocuteurs locaux. Les assistantes maternelles disposent de peu de lieux de partage. Et les tout-petits n'ont pas d'activités structurées adaptées à leur âge en dehors du cadre scolaire.

Nos engagements :

- Accompagner les enfants Dys dès le plus jeune âge : ateliers ludiques, rencontres parents-professionnels, conférences de sensibilisation

- Créer des ateliers intergénérationnels : activités créatives, cuisine, jardinage avec les seniors.
- Développer les activités et découvertes : sorties nature et culturelles, parcours de motricité en extérieur, lieux de partage pour assistantes maternelles.
- Renforcer la Semaine de la Petite Enfance : spectacles, ateliers sensoriels, médiation animale.

Enfance et éducation L'ÉCOLE, PILIER DE LA VIE COMMUNALE

Le constat : L'école de Montlignon est encore chauffée au fioul. Les bâtiments vieillissent. Le parking de l'école, avec une seule voie qui sert à la fois d'entrée et de sortie, crée une situation dangereuse pour les piétons, notamment aux heures de pointe. Les familles d'enfants en difficulté scolaire manquent d'un interlocuteur unique à la mairie.

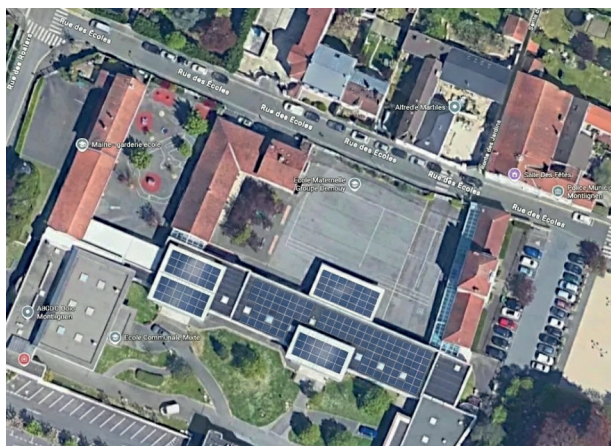
Nos engagements :

- Rénover les écoles : isolation thermique, remplacement du chauffage au gaz, réaménagement des cours avec des espaces de nature pour créer des îlots de fraîcheur.
- Étudier l'installation de panneaux photovoltaïques sur les toitures de l'école, dans le cadre de la rénovation : les surfaces disponibles permettent d'envisager une production d'énergie en autoconsommation avec revente du surplus, réduisant durablement la facture énergétique de la commune (cf. Pilier 4 — transition énergétique).
- Créer un référent éducatif municipal : un interlocuteur unique en mairie pour les familles d'enfants en difficulté (Dys, harcèlement, décrochage), qui fait le lien entre parents, école et services d'accompagnement. Notre objectif : qu'aucune famille ne reste seule face aux difficultés de son enfant.
- Garantir l'accessibilité des activités scolaires et périscolaires aux enfants en situation de handicap, en lien avec les familles et les professionnels d'accompagnement.
- Sécuriser le parking de l'école : créer pour la rentrée de septembre une entrée et une sortie distinctes pour séparer les flux de véhicules et de piétons.
- Préparer les enfants au numérique de manière encadrée : initiation progressive aux usages responsables, sensibilisation aux risques (écrans, réseaux sociaux), renouvellement du matériel pédagogique.
- Développer des projets éducatifs : Projet Vert intergénérationnel (potager partagé), ateliers du mercredi (sciences, théâtre, citoyenneté).
- Favoriser le bien-être à l'école : ateliers sophrologie, gestion des émotions, prévention du harcèlement.

Montlignon, notre village, notre avenir.

- Ouvrir les enfants à la culture : sorties scolaires (théâtre, musées, parcs nature), découverte du patrimoine local (cf. Pilier 5 — parcours patrimoine et éducation artistique).

Concrètement ? Aujourd'hui, les parents font la queue dans un parking à voie unique, les voitures se croisent à quelques mètres des enfants qui traversent. Demain, une entrée et une sortie séparées sécuriseront les flux. Coût : 27 000 €. C'est simple, c'est chiffré, c'est faisable.



Illustrations à visée prospective — ne constitue ni un plan technique ni un engagement sur la disposition finale des installations.

Jeunesse REDONNER UNE PLACE À NOS ADOLESCENTS

Le constat : Montlignon n'a pas d'espace dédié aux adolescents. Passé le primaire, les jeunes n'ont plus de lieu pour se retrouver dans le village. Pendant les vacances, l'offre d'activités est quasi inexistante. Résultat : ils partent ou s'ennuient.

Nos engagements :

- Créer un espace jeunesse : lieu de rencontre, jeux de société, espace numérique, tournois e-sport.
- Proposer des activités pendant les vacances : sorties culturelles, journées à thème (numérique, prévention réseaux sociaux), camps d'été.

- Encourager l'engagement citoyen avec un donnant-donnant concret : les jeunes qui s'impliquent (aide aux seniors pour le numérique, mentorat collégiens, opérations « quartiers propres », gazette des 14-18 ans) pourront bénéficier en retour d'un financement pour le permis de conduire ou le BAFA.
- Accompagner l'orientation et l'insertion : rencontres avec les entreprises locales, ateliers CV, soutien aux examens.

Concrètement ? Enzo, 15 ans, aide Michel, 78 ans à utiliser sa tablette pour appeler ses petits-enfants. En échange de son engagement bénévole régulier, la commune finance une partie de son BAFA. Enzo découvre la solidarité, Michel retrouve le lien avec sa famille, et Montlignon forme ses futurs animateurs.

Sport et vie associative LE GYMNASE, CŒUR BATTANT DU VILLAGE

Le constat : Le gymnase actuel est sous-exploité et trop petit pour répondre aux besoins croissants des habitants. Les seniors n'ont pas de créneaux adaptés. Les ados n'ont rien pendant l'été. Le terrain de pétanque, celui de la plus ancienne association sportive de la commune, a besoin d'être rénové. Et la forêt de Montmorency, atout exceptionnel, n'est pas valorisée par des activités sportives structurées.



Audrey Pugnet, ingénieur EDF et joueuse de rugby,

Nos engagements :

- Consulter les habitants par sondage pour adapter l'offre sportive aux attentes réelles.
- Faire du gymnase un lieu de vie à amplitude élargie, y compris le week-end : sport, culture, lien social, toutes générations.
- Lancer dès la première année un audit technique du gymnase (isolation, accessibilité, sécurité), indépendamment du sondage sur les activités.
- Créer un club d'agilité pour les 3-5 ans le mercredi et samedi matin.

- Renforcer les disciplines existantes (judo, krav maga, aikido) et en développer de nouvelles (boxe, tennis de table, danse de salon,...).
- Proposer des séances sport-santé adaptées aux seniors : gym douce, yoga, renforcement musculaire.
- Ouvrir le gymnase aux ados pendant l'été : activités sportives, sorties, pleine nature.
- Rénover le terrain de pétanque et soutenir le club de boules.
- Favoriser la création d'associations permettant de valoriser la forêt de Montmorency : randonnée, VTT...
- Préparer l'agrandissement du gymnase (étude années 2-4, réalisation année 5).



Gwenaëlle Gin, instructrice de Krav Maga,

Concrètement ? Avant de programmer quoi que ce soit, nous vous consulterons. Un sondage sera envoyé à tous les foyers : quels sports pratiquez-vous ? Lesquels aimeriez-vous découvrir ? À quels horaires ? Pour vos enfants, pour vous pour vos parents ? C'est à partir de vos réponses que nous construirons l'offre du gymnase — pas l'inverse. Et si le sondage révèle une forte demande pour le tennis de table ou le yoga, c'est ce que vous trouverez au gymnase dès la rentrée suivante.

Budget et financements

Thématique	Fonctionnement/an	Investissement (totalité mandat – 6 ans)
Petite enfance	15 000 €	25 000 €
Enfance et éducation	40 000 €	620 000 €
Jeunesse	20 000 €	15 000 €
Sport et vie associative	30 000 €	400 000 €
Total	105 000 €/an	1 060 000 €

Précision budgétaire : La rénovation thermique de l'école et l'installation de panneaux photovoltaïques ne sont pas seulement des dépenses d'aujourd'hui : ce sont des investissements qui produisent des économies durables. Le remplacement du chauffage fioul et l'isolation des bâtiments réduiront la facture énergétique de 10 000 à 15 000 € par an. Les panneaux solaires généreront une production d'électricité valorisable à hauteur de 4 000 à 8 000 € par an. Au total, ces investissements se rembourseront en moins de dix ans — et pendant les quinze à vingt années suivantes, ce sont des économies nettes qui bénéficieront directement aux Montlignonnais. Ce que nous investissons pour nos enfants aujourd'hui financera les projets de demain.

Financements recherchés : CAF, Département, Région Île-de-France (rénovation énergétique), DSIL, DETR, ANS, CNDS

Pilier 2 Seniors et santé

Une commune attentionnée pour nos aînés et la santé de chacun

Nos aînés ont construit notre commune. Ils en sont aujourd'hui une richesse essentielle. La santé ne se résume pas à l'accès aux soins : elle se construit chaque jour, par la prévention, l'activité physique et le lien social.

Notre ambition : permettre à chacun de vieillir sereinement à Montlignon, entouré et accompagné.

Porté par **Magalie Liebmann**, infirmière spécialisée grand-âge, **Nelson Trelles Limo**, chirurgien hospitalier, **Emmanuelle Checkmodine**, sophrologue, et **Luz Fossat**, aide à la personne.

Seniors BIEN VIEILLIR À MONTLIGNON

Le constat : À Montlignon, comme partout, le vieillissement de la population s'accélère. Des seniors vivent seuls, sans visite régulière. Certains renoncent à sortir faute de cheminements sécurisés. Les familles confrontées à la perte d'autonomie d'un proche manquent d'orientation. Et les ateliers et activités destinés aux aînés restent insuffisants.

Montlignon, notre village, notre avenir.

Nos engagements :

- Déployer un programme « bien vieillir » : ateliers équilibrés, nutrition, mémoire, gestion du stress, initiation numérique.
- Rompre l'isolement : sorties culturelles, repas partagés, thés dansants, Semaine Bleue renforcée avec un repas intergénérationnel réunissant seniors, familles et enfants du village.
- Développer les ateliers intergénérationnels : transmission des savoir-faire (cuisine, couture, jardinage).
- Adapter l'espace public aux seniors : bancs à intervalles réguliers, cheminements sécurisés (aménagements budgétés dans le Pilier 4 — Cadre de vie et voirie).
- Remettre un coffret solidaire en fin d'année, en main propre par les élus et bénévoles — un moment privilégié pour échanger, prendre des nouvelles et repérer les situations d'isolement.
- Renforcer le rôle du CCAS comme relais d'information et d'orientation pour le maintien à domicile et les aides existantes.
- Sensibiliser aux signes précoces des troubles cognitifs et orienter vers les professionnels de santé, en lien avec les acteurs hospitaliers.
- Mettre à disposition des locaux communaux pour accueillir des campagnes de vaccination de proximité, en partenariat avec l'ARS et la CPAM.
- Étudier la faisabilité d'une solution de transport solidaire vers les commerces et services essentiels, en mutualisation avec les communes voisines (Saint-Prix, Margency) et les dispositifs départementaux existants (cf. Pilier 4 — Mobilités douces).

Concrètement ? Jacqueline, 82 ans, vit seule depuis le décès de son mari. Elle ne savait pas qu'elle pouvait bénéficier d'une aide au portage de repas. Le CCAS, renforcé dans son rôle d'orientation, l'a informée et accompagnée dans ses démarches. Aujourd'hui, elle participe au café des aînés mensuel et transmet ses recettes aux enfants du village lors des rencontres intergénérationnelles.

Santé

FACILITER L'ACCÈS AUX SOINS POUR TOUS



*Emmanuelle Checkmodine, sophrologue,
Magalie Liebmann, infirmière spécialisée grand-âge,
Nelson Trelles Limo, chirurgien hospitalier*

Le constat : Montlignon n'échappe pas à la tension sur l'offre de soins. Les délais pour obtenir un rendez-vous s'allongent. Certains habitants, faute de prévention, découvrent tardivement des problèmes de santé qui auraient pu être détectés plus tôt. Et les familles manquent parfois d'information sur les ressources disponibles.

Nos engagements :

- Réaliser une évaluation des besoins en santé de la commune en lien avec les collectivités voisines (Margency, Saint-Prix et Eaubonne) dans le cadre d'un contrat local de santé (CLS), outil porté conjointement par l'agence régionale de santé et notre collectivité territoriale pour réduire les inégalités territoriales et sociales de santé.
- Faciliter la venue de dispositifs mobiles pour les plus fragiles et isolés (bus santé, dentiste mobile) en partenariat avec le Département et les associations spécialisées.
- Accompagner les professionnels de santé dans le développement de la maison de santé pluridisciplinaire, favoriser l'installation de nouveaux praticiens et encourager la venue d'étudiants de médecine ou internes en stage.
- Améliorer l'organisation de la permanence de soins dans le territoire en collaboration avec les communes voisines dans le cadre du contrat local de santé.
- Créer un guide santé et bien-être de Montlignon, distribué à tous les foyers (format papier et numérique) : annuaire des professionnels de santé, horaires, numéros d'urgence, agenda des actions de prévention — un guide pratique pour s'orienter au quotidien.
- Aménagement de la commune sur la création d'environnements favorables à la santé comme la création des aires d'activité physique gratuites, transformer les écoles en écoles promotrices de santé.

• Promouvoir la prévention :

- Organiser une journée santé annuelle en partenariat avec l'ARS, la CPAM, les mutuelles et les professionnels de santé locaux : dépistages (diabète, hypertension, vue, audition), information, prévention
- Proposer des formations aux premiers secours dispensées par des professionnels de santé, et améliorer la visibilité des défibrillateurs sur la commune
- Créer des ateliers pour les enfants et adolescents : comprendre son corps, prévenir les addictions
- Accompagner les familles autour de l'alimentation : ateliers «manger mieux ensemble»
- Encourager l'activité physique : challenge sport et bien-être sur 30 jours, chemin santé accessible à tous

Concrètement ? Chaque année, une journée santé sera organisée à la salle des fêtes avec l'ARS, la CPAM et les professionnels de santé locaux. Dépistage diabète, contrôle tension, test auditif — gratuit, sans rendez-vous, à 5 minutes de chez vous. Des communes du Val-d'Oise ayant mis en place ce type de journée ont permis de détecter des pathologies chroniques non diagnostiquées — hypertension, diabète, troubles auditifs. La prévention, ça sauve des vies.

Budget et financements

Thématique	Fonctionnement/an	Investissement (mandat)
Seniors	50 000 €	10 000 €
Santé	25 000 €	15 000 €
Total	75 000 €/an	25 000 €

Financements recherchés : Conférence des financeurs, Département, CARSAT, ARS, CPAM, Région Île-de-France, mutuelles partenaires

Pilier 3 Sécurité et tranquillité

Une commune sereine où chacun vit en sécurité

Un village où l'on se sent en sécurité est un village où l'on vit mieux, où l'on se rencontre, où l'on construit sereinement l'avenir. La sécurité est un droit fondamental. Notre approche repose sur la proximité, la prévention et la coopération entre tous les acteurs.

Notre ambition : garantir à tous les habitants un cadre de vie serein, apaisé et sécurisé.

Porté par **Nathalie Bucher**, ex-officier de police judiciaire, et **Frédéric Beauvais**, lieutenant sapeur-pompier.

Prévention et proximité UNE POLICE MUNICIPALE SUR LE TERRAIN



Nathalie Bucher, ex-officier de police judiciaire

Le constat : Montlignon dispose d'une police municipale et d'un agent présent chaque matin devant l'école. Mais les habitants expriment un besoin de présence plus large : passages réguliers dans les rues, contact avec les commerçants, vigilance en soirée. Le partenariat avec la police nationale existe à travers des réunions ponctuelles, mais il peut être structuré et renforcé.

Nos engagements :

- Renforcer la présence de la police municipale sur le terrain : passages réguliers chez les commerçants, contact quotidien avec les familles.
- Fluidifier la circulation aux abords de l'école en complément de la création de l'entrée et sortie séparées du parking (Pilier 1), avec un agent dédié aux heures de pointe.
- Organiser des patrouilles nocturnes préventives en mutualisation avec Saint-Prix et Margency.
- Renforcer le partenariat avec la police nationale : passer de réunions ponctuelles à des échanges mensuels structurés, avec partage d'informations opérationnelles et actions conjointes.
- Animer un réseau de voisins vigilants en lien avec la police municipale et la police nationale, pour renforcer la solidarité entre habitants et prévenir les cambriolages.
- Former les agents municipaux et moderniser leurs équipements.

Montlignon, notre village, notre avenir.

Sécurité

VIDÉOPROTECTION ET LUTTE CONTRE LES CAMBRIOLAGES

Constat : Même si Montlignon reste un village résidentiel relativement préservé, notre commune n'échappe pas aux phénomènes qui touchent les communes résidentielles pavillonnaires : cambriolages (principalement en journée et pendant les vacances), vols dans les véhicules, et dégradations. Les 19 caméras de vidéoprotection n'ont jamais fait l'objet d'un bilan d'efficacité globale.

Nos engagements :

- Réaliser un diagnostic complet des 19 caméras existantes : efficacité, positionnement, zones à renforcer.
- Acquérir des caméras nomades déployables rapidement sur les points sensibles : regroupements, dégradations, déchets sauvages. Ces caméras permettent de constater les infractions et d'alerter la police municipale pour une intervention sur les lieux. Ces équipements sont éligibles au FIPD, qui peut cofinancer jusqu'à 50 % de l'investissement.
- Renforcer l'opération « Tranquillité Vacances » et mieux couvrir les zones pavillonnaires.

Prévention

SÉCURITÉ ROUTIÈRE ET PROTECTION DES PLUS FRAGILES



Frédéric Beauvais, lieutenant sapeur-pompier.

Le constat : Chaque jour, des collégiens de Montlignon empruntent à pied, en trottinette ou à vélo des itinéraires vers les collèges de Saint-Prix, Margency et des communes voisines. Certains croisements sont dangereux — comme celui de la rue des Rosiers et du boulevard Hayem, où trottinettes et vélos grillent régulièrement le stop et coupent la route aux automobilistes. Ces trajets quotidiens ne font l'objet d'aucun diagnostic de sécurité ni d'aménagement spécifique.

Nos engagements :

- Sécuriser les axes empruntés par les collégiens : identifier les trajets types entre Montlignon et les collèges voisins, diagnostiquer les points dangereux et réaliser les aménagements nécessaires (signalétique renforcée, marquage au sol, ralentisseurs).
- Mettre en place le permis piéton et le permis vélo pour tous les élèves de CM1-CM2, en partenariat avec la police municipale et l'équipe enseignante.
- Organiser des opérations de prévention et de contrôle aux heures d'entrée et sortie des écoles.
- Mener des actions de sensibilisation en milieu scolaire : sécurité routière, respect du code de la route à vélo et en trottinette, risques liés aux addictions.
- Mettre en œuvre le plan Vigipirate aux abords des écoles et évaluer la pertinence de bornes d'appel d'urgence.
- Protéger les personnes vulnérables en lien avec le CCAS : plan canicule, recensement des habitants fragiles, contacts réguliers.
- Sensibiliser aux arnaques (téléphone, mail, domicile) et créer des relais municipaux en cas de doute.

Concrètement ? Chaque matin, des dizaines de collégiens traversent le croisement rue des Rosiers / boulevard Hayem en trottinette, sans respecter le stop. Les automobilistes freinent in extremis. Demain, ce croisement — et tous les points noirs des trajets vers les collèges — sera identifié, signalé et sécurisé. Parce que la sécurité de nos enfants ne peut pas attendre un accident pour devenir un pilier.



Illustration à visée prospective — ne constitue ni un plan technique ni un engagement sur la disposition finale des installations.

Budget et financements

Thématique	Fonctionnement/an	Investissement (mandat)
Sécurité et tranquillité	20 000 €	80 000 €

Précision budgétaire : À ces montants s'ajoutent les investissements de sécurisation inscrits dans d'autres piliers : sécurisation du parking école (27 000 € — Pilier 1), aménagements de voirie et éclairage

intelligent (Pilier 4). Le budget total consacré à la sécurité des habitants sur l'ensemble du programme dépasse 120 000 € d'investissement.

Financements recherchés : FIPD (jusqu'à 50 % sur la vidéoprotection), État (DSIL, DETR), Département du Val-d'Oise.

Pilier 4

Cadre de vie et écologie

Une commune agréable à vivre qui protège son environnement

Nous avons la chance de vivre dans un environnement exceptionnel, au cœur de la forêt de Montmorency. Préserver ce cadre de vie, protéger sa faune et sa flore, est une responsabilité majeure. Mais c'est aussi préparer l'avenir : transmettre aux générations futures le goût, le respect et les bons usages de ce patrimoine naturel.

Notre ambition : une écologie de solutions, proche du terrain, concrète et utile au quotidien. Agir pour l'écologie à Montlignon, c'est protéger, sensibiliser et accompagner — sans opposer, et toujours avec bon sens.

Porté par **Isabelle Marquis**, Montlignonnaise depuis 45 ans, **Sofiane Djouaber**, 29 ans à Montlignon, et **Nadège Thuillier**, courtier en assurances. En appui sur la transition énergétique : **Audrey Pugnet**, ingénieur EDF.

Nature et biodiversité

PROTÉGER NOTRE PATRIMOINE NATUREL



Isabelle Marquis

Le constat : Montlignon bénéficie d'un cadre naturel exceptionnel avec la forêt de Montmorency. Mais dans le village lui-même, la végétalisation reste limitée, aucun jardin partagé n'existe, et la biodiversité urbaine — pollinisateurs, haies vives, espaces favorables à la faune — n'a jamais fait l'objet d'une démarche structurée. Par ailleurs, vivre en lisière de forêt implique aussi de gérer des risques concrets : chutes d'arbres, incendies en période sèche, obligations de débroussaillage souvent méconnues des propriétaires.

Nos engagements :

- Développer des jardins partagés et des potagers pédagogiques, lieux de transmission et de lien social.
- Renforcer la végétalisation du village : arbres résistants à la sécheresse, espèces sobres en eau, gestion différenciée des espaces verts.
- Protéger la biodiversité : création de haies vives, zones favorables aux pollinisateurs, actions concrètes pour la faune.
- Organiser des temps forts autour de la nature et de l'écologie.
- Signer des conventions avec des associations locales pour la protection animale (gestion des chats errants, sensibilisation à la faune sauvage).
- Mettre en place une vigilance « risques forêt » : sensibiliser les propriétaires riverains aux obligations de débroussaillage, coordonner l'élagage préventif des abords avec l'ONF, et établir un plan communal de prévention en lien avec les sapeurs-pompiers.

Concrètement ? Les élèves de CM2 participent à la plantation d'une haie vive en bordure du potager partagé. Ils apprennent à reconnaître les espèces, à comprendre le rôle des pollinisateurs. Au printemps suivant, ils reviennent observer les premières fleurs et les insectes qui s'y installent. La nature, ça s'apprend en la vivant.

Mobilités douces

SE DÉPLACER AUTREMENT

Le constat : Montlignon n'est desservie par aucune ligne de bus directe vers la gare d'Ermont-Eaubonne. Les habitants dépendent quasi exclusivement de leur voiture. Les parkings à vélos sont quasi inexistantes en centre-ville et près des équipements. Et il n'existe pas de Pédibus pour l'école primaire, alors que le périmètre piéton du village s'y prête parfaitement.

Nos engagements :

- Engager une démarche auprès de la Région et d'Île-de-France Mobilités pour une liaison bus directe vers la gare d'Ermont-Eaubonne — en parallèle,

Montlignon, *notre village, notre avenir.*

développer les solutions locales : covoiturage organisé, point de rencontre sécurisé, navette mutualisée avec les communes voisines.

- Étudier la faisabilité d'une navette de proximité pour seniors et personnes sans véhicule, en mutualisation avec les communes voisines (cf. Pilier 2 — Seniors).
- Sécuriser les trajets des collégiens et lycéens en mobilité douce — piétons, vélos, trottinettes (cf. Pilier 3 — Sécurité routière).
- Développer des parkings à vélos en centre-ville et près des équipements clés.
- Créer un Pédibus pour l'école primaire, animé par des parents bénévoles avec un itinéraire sécurisé
- Encourager le covoiturage en créant un point de rencontre identifié et sécurisé dans le village, et en relayant les trajets réguliers via le portail citoyen.

Voirie et entretien UN VILLAGE OÙ IL FAIT BON CIRCULER



Sofiane Djouaber

Le constat : Aucun diagnostic complet de l'état des voiries, des trottoirs et des cheminements n'a été réalisé récemment. Certains trottoirs sont impraticables pour les poussettes, les personnes à mobilité réduite et les seniors. L'éclairage public fonctionne à pleine puissance même dans les zones peu fréquentées en soirée. Et quand un nid de poule apparaît, les habitants n'ont pas de moyen simple de le signaler ni de suivi de la prise en charge.

Nos engagements :

- Lancer dès la première année un diagnostic participatif de l'état des voiries, trottoirs et cheminements : une marche exploratoire ouverte à tous les habitants permettra d'identifier ensemble les zones prioritaires, avant même le diagnostic technique. Nous n'attendrons pas un rapport de bureau d'études pour commencer à agir.

- En partenariat avec le SIARE – Intégrer la gestion des eaux pluviales dans le diagnostic voirie : identifier les zones de ruissellement et les aménagements nécessaires pour prévenir les inondations ponctuelles, en lien avec les services du Département.
- Établir un plan pluriannuel d'entretien et de rénovation en concertation avec les habitants.
- Mettre en accessibilité progressive les trottoirs, passages piétons et abords des équipements publics pour les personnes en situation de handicap, les seniors, les familles avec poussettes.
- Moderniser l'éclairage public avec des équipements basse consommation à détection de présence, en maintenant un éclairage résiduel en mode veille qui s'intensifie au passage d'un piéton ou d'un véhicule — pour concilier économies d'énergie et sentiment de sécurité.
- Assurer un entretien réactif : nids de poule, affaissements, végétation envahissante — avec signalement et suivi via le portail citoyen.
- Ajouter une antenne relais pour tous les opérateurs téléphoniques soient présents sur tout le territoire de la commune.

Concrètement ? Mme Martin signale un nid de poule dangereux via le portail citoyen. En 48h, elle reçoit une notification : le signalement est pris en charge. La semaine suivante, la réparation est effectuée. Elle reçoit un message de confirmation. Simple, rapide, efficace.

Propreté et déchets UN VILLAGE PROPRE ET RESPONSABLE

Le constat : Les dépôts sauvages persistent sur certains points récurrents sans système de signalement efficace. Le broyage de végétaux n'est pas proposé à l'échelle communale, ce qui génère des déplacements en déchetterie. Et les opérations de propreté participative restent trop rares pour créer une dynamique collective.

Nos engagements :

- Simplifier le signalement des dépôts sauvages via le portail citoyen avec suivi en temps réel.
- Installer des poubelles supplémentaires et des distributeurs de sacs canins aux points stratégiques.
- Organiser des opérations « Village propre » participatives avec habitants, jeunes et associations.
- Proposer un service de broyage communal et redistribuer le broyat aux habitants — fini les allers-retours à la déchetterie pour vos tailles de haies.
- Créer des ateliers de réparation solidaire pour donner une seconde vie aux objets.

- Renforcer la verbalisation en cas de dépôt sauvage caractérisé, notamment grâce aux caméras nomades (cf. Pilier 3).

Concrètement ? Samedi matin, le broyeur communal s'installe au parking de la salle des fêtes. Vous déposez vos branches, vous repartez avec du broyat pour vos massifs. Vos voisins font pareil. En une matinée, 15 foyers économisent chacun un aller-retour à la déchetterie, et le village est plus propre.

Transition énergétique MOINS DE GASPILLAGE, PLUS DE CONFORT

Le constat : L'école est encore chauffée au fioul (cf. Pilier 1). Mais au-delà de l'école, d'autres bâtiments communaux n'ont jamais fait l'objet d'un audit énergétique. L'éclairage public, poste de dépense important, n'a pas été modernisé. Et les aides disponibles (ADEME, Région, syndicats d'énergie) ne sont pas systématiquement mobilisées.

Nos engagements :

- Réaliser des audits énergétiques de tous les bâtiments communaux pour identifier les travaux prioritaires.
- Prioriser la rénovation énergétique des bâtiments les plus énergivores (hors école — cf. Pilier 1).
- Étudier l'installation de panneaux photovoltaïques sur certains bâtiments municipaux.
- Moderniser l'éclairage public : les économies d'énergie générées par le passage aux LED et à la détection de présence contribueront à financer l'investissement initial — un cercle vertueux compatible avec notre engagement de ne pas augmenter les impôts.
- Mobiliser systématiquement les aides et subventions pour limiter le reste à charge (ADEME, Région, syndicat d'énergie, éco-organismes).

Concrètement ? Aujourd'hui, les lampadaires de la rue de la Fontaine éclairent à pleine puissance toute la nuit, même quand personne ne passe. Demain, un éclairage intelligent s'adapte en temps réel : luminosité de veille rassurante, intensification au passage. Résultat : une facture allégée pour la commune, et un confort équivalent pour les habitants.

Budget et financements

Thématique	Fonctionnement/an	Investissement (mandat)
Nature, biodiversité, mobilités	20 000 €	80 000 €
Voirie et entretien	40 000 €	300 000 €
Propreté et déchets	5 000 €	10 000 €
Transition énergétique	10 000 €	150 000 €
Total	75 000 €/an	540 000 €

Financements recherchés : ADEME, Région Île-de-France, Département, État (DSIL, DETR), Île-de-France Mobilités, Syndicat d'énergie, éco-organismes (CITEO)

Pilier 5 Commerce, économie et culture

Une économie locale et vivante qui soutient commerces et culture

À Montlignon, les commerces, artisans et entreprises sont bien plus que des acteurs économiques : ils participent à la vie du village, créent du lien social et contribuent à l'attractivité de notre commune. La culture, elle, est un facteur fondamental d'ouverture et de dynamisme local.

Nous refusons le choix entre développement et qualité de vie. Nous assumons une autre voie : un développement raisonné, respectueux et créateur d'emplois locaux.

Notre ambition : soutenir les forces vives, puis développer des projets utiles et réalistes pour renforcer une économie de proximité vivante et durable.

Porté par **Cliff Checkmodine**, entrepreneur local, **Carine Hoddé**, directrice d'agence immobilière, **Sara Kim Lalande**, commerçante et éleveuse, **Jean-Pierre Pinheiro**, directeur de l'Office du Tourisme du Portugal, et **Thierry Lacombe**, dirigeant événementiel.

Montlignon, *notre village, notre avenir.*

Commerces et artisans SOUTENIR CEUX QUI FONT VIVRE LE VILLAGE

Le constat : Montlignon a vu plusieurs commerces fermer ces dernières années. Les commerçants et artisans qui tiennent bon manquent de visibilité et de soutien structuré de la part de la municipalité. Le stationnement de courte durée devant les commerces n'est pas organisé, ce qui freine les achats rapides. Et aucune stratégie communale d'attractivité commerciale n'a été formalisée pour anticiper les départs et faciliter les reprises.

Nos engagements :

- Réaliser un diagnostic économique local dès la première année : cartographie des commerces, artisans et entreprises, identification des locaux vacants, recueil des besoins prioritaires auprès des commerçants eux-mêmes.
- Accompagner la digitalisation des commerces : présence en ligne, réseaux sociaux, outils simples — en s'appuyant sur les compétences locales.
- Organiser des événements « Achetez local » : marchés thématiques, temps forts saisonniers, animations commerciales en lien avec les producteurs de proximité.
- Lancer un marché régulier de producteurs locaux, d'abord sous format léger (extérieur, barnums), avec évaluation de la fréquentation avant d'envisager une structure pérenne.
- Créer des arrêts minute devant les commerces pour favoriser la rotation du stationnement et revoir le plan de stationnement.
- Faciliter l'installation de nouveaux commerces et la reprise de fonds existants, en lien avec la CCI du Val-d'Oise et les réseaux d'accompagnement.
- Exercer le droit de préemption commerciale sur les locaux stratégiques du centre-village pour préserver leur vocation commerciale et éviter leur transformation en bureaux ou en stockage. Ce droit, encadré par la loi, sera exercé de manière transparente, sur décision du conseil municipal, et uniquement pour maintenir l'activité commerciale en centre-village.



Cliff Checkmodine, entrepreneur local

Innovation et nouveaux usages UN TIERS-LIEU POUR MONTLIGNON

Le constat : Le télétravail s'est durablement installé dans les habitudes. À Montlignon, de nombreux actifs travaillent depuis chez eux plusieurs jours par semaine, souvent dans l'isolement. Il n'existe aucun espace partagé dans la commune ni dans les communes voisines immédiates. Les entrepreneurs et indépendants locaux n'ont pas de lieu pour se rencontrer, échanger ou recevoir un client dans un cadre professionnel.

Nos engagements :

- Créer un tiers-lieu communal en réhabilitant un bâtiment existant du patrimoine de la commune : espace partagé de travail, de rencontres et d'échanges (bureaux, coworking, salle de réunion, ateliers).
- Confier la gestion du tiers-lieu à une association ou un opérateur local, avec un modèle d'autofinancement partiel (location de bureaux, adhésions, mise à disposition de salles).
- Ouvrir le tiers-lieu en soirée aux associations locales pour leurs réunions, répétitions et ateliers — un lieu vivant du matin au soir.
- Accueillir des ateliers, formations et permanences (numérique, création d'entreprise, accompagnement administratif).
- Encourager le développement de l'accueil touristique doux (gîtes, chambres d'hôtes) pour valoriser la forêt de Montmorency et le patrimoine historique du village — un potentiel aujourd'hui sous-exploité.

Concrètement ? Mardi matin, Sophie, consultante en communication, descend à pied au tiers-lieu au lieu de prendre sa voiture pour un espace de coworking à Enghien. Elle y croise Cliff, qui cherche justement un coup de main pour le site web de son entreprise. En une matinée, elle a économisé un trajet, trouvé un client, et découvert un voisin qu'elle n'avait jamais croisé. Le tiers-lieu, c'est du lien local et de l'activité économique, à cinq minutes de chez soi.

Culture et loisirs

UNE PROGRAMMATION POUR TOUS LES ÂGES



Jean-Pierre Pinheiro, directeur de l'Office du Tourisme du Portugal

Le constat : Montlignon dispose d'un tissu associatif culturel actif — le Salon des Arts, l'ACS — mais la programmation culturelle communale reste limitée et ponctuelle. Il n'existe pas de saison culturelle structurée ni de comité associant habitants et associations à la programmation. Les jeunes manquent d'ateliers de pratique artistique. Et les seniors, souvent demandeurs, n'ont pas de sorties culturelles collectives organisées par la commune.

Nos engagements :

- Créer un comité consultatif culture associant élus, associations et habitants pour co-construire la programmation.
- Maintenir et dynamiser les événements existants (Salon des Arts, ACS) — toute nouvelle programmation se fera en partenariat avec les associations, pas en concurrence.
- Développer une saison culturelle communale : 3 à 6 événements par an (spectacles, concerts, conférences, projections-débats).
- Proposer des parcours d'éducation artistique en partenariat avec les écoles : théâtre, musique, arts plastiques, patrimoine (cf. Pilier 1 — ouverture à la culture).

- Organiser des ateliers culturels pour les jeunes : musique, vidéo, photo, théâtre, arts urbains.
- Proposer des sorties culturelles collectives pour adultes et seniors.
- Enrichir les soirées thématiques (Irlande, Brésil, Portugal...) avec dîners-spectacles et découvertes culinaires.
- Valoriser le patrimoine historique de Montlignon : parcours découverte dans le village, plaques explicatives sur les bâtiments et lieux remarquables, en associant les habitants qui connaissent l'histoire locale.
- Étudier un projet de jumelage européen avec une commune aux caractéristiques similaires.

Concrètement ? Un samedi soir, la salle des fêtes se transforme en petit Lisbonne. Au menu : spécialités portugaises, musique fado, projection sur le Portugal. Jean-Pierre, colistier et directeur de l'Office du Tourisme du Portugal, partage ses anecdotes. Les habitants voyagent sans quitter Montlignon. La culture, c'est aussi l'évasion.

Budget et financements

Thématique	Fonctionnement/an	Investissement (mandat)
Commerces et économie	15 000 €	150 000 €
Culture et loisirs	25 000 €	5 000 €
Total	40 000 €/an	155 000 €

Financements recherchés : Région Île-de-France (commerce de proximité, tiers-lieux), Banque des Territoires, État (Petites Villes de Demain), CCI Val-d'Oise, DRAC, Département, mécénat local

Montlignon, *notre village, notre avenir.*

Pilier 6 Transparence et participation citoyenne

Une mairie ouverte où chacun peut participer

À Montlignon, les décisions qui engagent la vie quotidienne de chacun — urbanisme, budget, aménagements — ne peuvent plus être prises sans ceux qu'elles concernent. Gouverner une commune, ce n'est pas décider seul dans un bureau : c'est expliquer, écouter, associer, puis rendre des comptes.

Le numérique n'est pas une fin en soi : c'est un outil au service de la proximité, de la participation et de l'inclusion. Il doit faciliter la vie quotidienne, renforcer le dialogue et ne laisser personne de côté.

Notre ambition : une mairie transparente dans sa gestion, accessible dans ses services, et ouverte dans ses décisions — pour que chaque Montlignonnais puisse comprendre, participer et vérifier.

Porté par **Sébastien Kvit**, expert marchés publics et ex-maire adjoint pendant 10 ans, **Florian Bucher**, PDG dans l'EdTech et pompier volontaire, **Emmanuel Dousselin**, directeur en gestion de patrimoine, Isabelle Tolié, ex-conseillère municipale et présidente du comité des fêtes, et **Lætitia Collot**, directrice associée en agence de communication.

Des démarches plus simples UNE MAIRIE ACCESSIBLE 24H/24



Florian Bucher, PDG dans l'EdTech

Le constat : Le site internet de la commune est aujourd'hui un simple affichage d'informations, peu lisible sur mobile, sans possibilité de faire des démarches en ligne. Pour une inscription scolaire, un acte d'état civil ou un signalement, il faut se déplacer en mairie, souvent aux mêmes horaires que ceux du travail. Et quand un habitant fait une demande, il n'a aucun moyen de savoir où elle en est.

Nos engagements :

- Transformer le site internet en véritable portail citoyen : clair, moderne, adapté aux mobiles, avec des entrées par profil (parent, senior, jeune, nouvel arrivant).
- Créer un guichet citoyen numérique : demandes d'actes, inscriptions scolaires, paiements en ligne, signalements, prise de rendez-vous avec les élus.
- Permettre le suivi en temps réel de chaque demande — c'est ce même portail qui permettra de signaler un nid de poule (cf. Pilier 4) ou un dépôt sauvage (cf. Pilier 4) et d'en suivre le traitement.
- Garantir une aide humaine à tout moment pour ceux qui en ont besoin : le numérique complète l'accueil en mairie, il ne le remplace pas.

Inclusion LE NUMÉRIQUE POUR TOUS, SANS EXCLURE PERSONNE

Le constat : La dématérialisation des services publics s'accélère — impôts, CAF, Ameli, renouvellement de papiers. Mais tous les habitants ne sont pas à l'aise avec ces outils. Certains seniors renoncent à des droits faute de savoir naviguer sur un site. Et ceux qui voudraient apprendre n'ont pas d'interlocuteur local pour les accompagner.

Nos engagements :

- Créer un pôle d'accompagnement numérique ouvert à tous en mairie.
- Proposer des permanences «démarches assistées» : impôts, CAF, Ameli, renouvellement de papiers.
- Organiser des ateliers pratiques gratuits : initiation internet, smartphone, FranceConnect, sécurité en ligne.
- Lancer un programme de tutorat intergénérationnel : des jeunes aident les seniors une heure par semaine (mails, photos, visio avec la famille) — en lien avec le dispositif d'engagement citoyen des jeunes (cf. Pilier 1).

Concrètement ? Mme Lefèvre, 75 ans, n'osait plus utiliser sa tablette. Grâce au tutorat numérique, Léo, 16 ans, lui a appris à faire des appels visio avec ses petits-enfants à Bordeaux. Chaque dimanche, elle les voit en direct. «C'est comme s'ils étaient là», sourit-elle. Léo, lui, a découvert la patience et le plaisir de transmettre.

Décider ensemble

UNE PARTICIPATION CITOYENNE RÉELLE

Le constat : Trop souvent, les Montlignonnais ont découvert les projets de la municipalité une fois qu'ils étaient déjà décidés. Urbanisme, circulation, budget : les décisions ont été prises sans consultation préalable, sans explication des arbitrages, et sans retour vers les habitants. Il n'existe aujourd'hui aucun dispositif structuré de participation citoyenne à Montlignon — ni consultation en ligne, ni budget participatif, ni instance de dialogue régulière entre élus et habitants.

Nos engagements :

- Créer une plateforme participative « Montlignon & Vous » : consultations en ligne, sondages réguliers, propositions citoyennes.
- Instaurer un budget participatif de 50 000 €/an : les habitants proposent des projets d'intérêt collectif concernant l'espace public ou les équipements communaux, tous les Montlignonnais votent.
- Mettre en place un conseil citoyen intergénérationnel : 5 jeunes, 5 actifs, 5 seniors, tirés au sort parmi les volontaires pour garantir une représentativité réelle et éviter l'entre-soi.
- Organiser des Cafés-Mairie trimestriels et itinérants : les élus viennent à la rencontre des habitants dans chaque quartier pour échanger sans filtre sur les projets en cours — aménagements, budget, urbanisme.
- Publier une synthèse après chaque consultation expliquant les décisions prises et comment les contributions des habitants ont été prises en compte.
- Recruter un chargé de mission subventions dès la première année pour capter systématiquement les financements disponibles (détail page 15 — Finances et méthode).

Concrètement ? Lors du premier budget participatif, les habitants proposent leurs projets sur la plateforme « Montlignon & Vous » : des bancs ombragés sur le chemin de l'école, un point d'eau au square, un éclairage du chemin vers le gymnase. Chaque Montlignonnais vote. Le projet retenu est réalisé dans l'année. Simple, transparent, et décidé par vous.

Finances communales

UNE GESTION TRANSPARENTE ET RESPONSABLE



Sébastien Kvot, expert marchés publics

Le constat : Le budget communal est un document technique que peu d'habitants lisent et encore moins comprennent. Les comptes administratifs sont votés en conseil municipal, mais sans effort de vulgarisation ni de communication vers les habitants. Résultat : les Montlignonnais financent la commune par leurs impôts sans savoir précisément comment leur argent est dépensé.

Nos engagements :

- Publier chaque année une présentation simplifiée et pédagogique du budget communal, accessible à tous — en ligne et en version papier — pour que chaque euro dépensé soit compris.
- Rendre compte publiquement de l'avancement du programme : un bilan annuel des engagements tenus, en cours et reportés, présenté lors d'une réunion publique ouverte à tous.
- Garantir la rigueur dans la passation des marchés publics et la gestion des deniers communaux.

Budget et financements

Thématique	Fonctionnement/an	Investissement (mandat)
Portail citoyen et outils numériques	15 000 €	30 000 €
Budget participatif (redistribué aux habitants)	50 000 €	—
Total	65 000 €/an	30 000 €

Financements recherchés : Région Île-de-France (inclusion numérique), État (France Services, ANCT), Département (modernisation services publics)

Montlignon, *notre village, notre avenir.*

Les indispensables finance, méthode et calendrier

Un cap clair, une méthode rigoureuse

Un bon programme ne se résume pas à de bonnes idées. Il doit dire combien ça coûte, comment c'est financé, et dans quel ordre c'est réalisé. C'est une exigence que nous nous imposons, parce que c'est celle que nous aurions en tant qu'habitants.

Montlignon dispose d'une situation financière saine : une capacité d'investissement de 1,1 M€ par an, des réserves de 2,6 M€, et un endettement maîtrisé. Ces marges de manœuvre existent. Elles doivent être mobilisées au service des habitants — et chaque euro de subvention non demandé est un euro perdu pour les Montlignonnais.

Notre ambition : un programme intégralement financé, un calendrier réaliste, et une gestion qui rend des comptes — pour que chaque habitant puisse vérifier que les engagements sont tenus.

Porté par **Emmanuel Dousselin**, directeur en gestion de patrimoine, et **Sébastien Kvot**, expert marchés publics et ex-maire adjoint pendant 10 ans.

Budget consolidé du programme

Pilier	Fonctionnement/an	Investissement (mandat)
1 — École, jeunesse, familles, sport	105 000 €	1 060 000 €
2 — Seniors et santé	75 000 €	25 000 €
3 — Sécurité et tranquillité	20 000 €	80 000 €
4 — Cadre de vie et écologie	75 000 €	540 000 €
5 — Commerces, économie et culture	40 000 €	155 000 €
6 — Transparence et participation	65 000 €	30 000 €
Total programme	~380 000 €/an	~1,9 M€

Capacité de la commune : 6,6 M€ d'investissement sur le mandat ; notre programme en mobilise 1,9 M€, soit environ 29 %.

La marge restante couvre les imprévus, l'entretien courant et les projets complémentaires. Les 380 000 €/an de fonctionnement correspondent aux dépenses nouvelles liées au programme ; elles s'ajoutent aux budget de fonctionnement courant de la commune, qui continue d'assurer les services quotidiens.

Ces dépenses nouvelles seront absorbées par les économies d'énergie réalisées sur les bâtiments rénovés, les recettes générées (tiers-lieu, panneaux solaires), le redéploiement de postes budgétaires existants et les marges de fonctionnement disponibles — sans recourir à la hausse des impôts.



Emmanuel Dousselin, directeur en gestion de patrimoine

Subventions ALLER CHERCHER LES FINANCEMENTS

Nos engagements :

- Recruter un chargé de mission subventions (mi-temps ou mutualisé) dès la première année.
- Identifier systématiquement les aides disponibles : État, Région, Département, Europe, agences, fondations.
- Monter les dossiers de demande pour chaque projet structurant.
- Développer les partenariats avec les financeurs institutionnels.

Investissement

25 000 – 30 000 €/an

Retour attendu

+100 000 à +200 000 €/an de subventions captées
Chaque subvention obtenue réduit d'autant le recours aux finances propres de la commune et préserve les réserves pour les imprévus.

NOTRE CALENDRIER DE RÉALISATION

Période	Projets	Budget estimé
Année 1	Refonte site internet et portail citoyen · Diagnostics (voirie, bâtiments, énergie) · Marche exploratoire participative · Recrutement chargé de mission subventions · Premier budget participatif · Premier Café-Mairie itinérant · Sondage gymnase · Lancement Pédibus · Premier marché de producteurs (format léger) · Diagnostic économique commercial	80 000 €
Années 2-4	Rénovation des écoles (isolation, chauffage, panneaux solaires, cours) · Voirie (réfections, accessibilité, éclairage intelligent) · Rénovation énergétique bâtiments communaux · Études tiers-lieu	1 100 000 €
Années 4-5	Réalisation du tiers-lieu · Agrandissement gymnase · Rénovation terrain de pétanque	520 000 €
Année 6	Bilan de mandat public · Vérification du respect des engagements · Préparation de la suite	—

Gestion des risques

TRANSPARENCE ET ANTICIPATION

Nous le disons clairement : Montlignon est engagée dans un contentieux avec un promoteur immobilier. Ce dossier fait peser un risque financier qu'il serait irresponsable d'ignorer.

Notre approche :

- Transparence : nous informerons les habitants de l'évolution de ce dossier.
- Prudence budgétaire : nous provisionnerons les sommes nécessaires.
- Défense active : nous mobiliserons tous les moyens juridiques pour défendre les intérêts de la commune.
- Continuité des projets : même en cas de décision défavorable, notre capacité d'investissement et nos réserves nous permettent de maintenir les projets prioritaires du programme.

Notre engagement :

Ce programme ne donnera lieu à aucune augmentation d'impôts.

En six ans, nous investirons environ 1,9 M€ dans des projets concrets : écoles rénovées, voirie améliorée, tiers-lieu créé, gymnase agrandi. Tout cela en mobilisant moins d'un tiers de la capacité d'investissement de la commune, grâce à une gestion rigoureuse et une recherche active de subventions. C'est la preuve qu'on peut être ambitieux et responsable.

Montlignon,

notre village, notre avenir.

Pour tout renseignement, contactez notre responsable de la Communication :
Lætitia Collot • 06 86 07 43 45 • contact@montlignon-avenir.fr